



## Приемная кампания 2013.Итоги

Д.И. Набиуллина<sup>1</sup>, О.В. Жувак<sup>2</sup>, В.С. Далинчук<sup>3</sup>, А.А. Авдеева<sup>4</sup>, М.К. Михайлова<sup>5</sup>, Е.П. Петровская<sup>6</sup>  
 ФГБОУ ВПО Санкт-Петербургский государственный политехнический университет, 195251, Россия,  
 Санкт-Петербург, ул. Политехническая, 29.

### Информация о статье

УДК 378.046.2

Методическая статья

### История

Подана в редакцию 27 сентября 2013

Оформлена 20 апреля 2014

Согласована 30 апреля 2014

### Ключевые слова

абитуриенты;  
 строительство;  
 институт;  
 высшее учебное заведение;  
 анализ;

### АННОТАЦИЯ

Проблема поступления в вуз и сдача Единого государственного экзамена ежегодно затрагивает тысячи абитуриентов. Этим и объясняется актуальность данной работы. В целом картина не меняется, а лишь сдвигается каждый год в какую-либо сторону. Цель написания статьи - описать максимально подробно работу приемных кампаний четырех ведущих вузов Санкт-Петербурга, ведущих прием бакалавров и специалистов по направлению "Строительство". Для достижения поставленной цели решены несколько задач. Вывод представляет собой некоторый рейтинг успешности приемных кампаний 2013 года.

### Содержание

Введение	152
Обзор литературы	152
Цели и задачи исследования	152
Количество бюджетных мест	153
Конкурс	154
Средний балл	154
Проходные баллы	155
Самые громкие скандалы	156
Заключение	157

<sup>1</sup> *Контактный автор:*  
 +7 (911) 823 7274, dinaranabiullina@mail.ru (Набиуллина Динара Ильвовровна, студент)  
<sup>2</sup> +7 (911) 096 1816, shuwak2010@mail.ru (Жувак Оксана Владимировна, студент)  
<sup>3</sup> +7 (911) 102 2991, dalinchuk\_violet@mail.ru (Далинчук Виолетта Сергеевна, студент)  
<sup>4</sup> +7 (952) 279 0465, arina.avdeeva@rambler.ru (Авдеева Арина Александровна, студент)  
<sup>5</sup> +7 (904) 336 0888, mmikhaylova@gmail.com (Михайлова Мария Константиновна, студент)  
<sup>6</sup> +7 (953) 379 0537, kate-petro@yandex.ru (Петровская Екатерина Петровна, студент)

## *Введение*

В настоящее время поступление в вуз является с одной стороны, простой задачей, а с другой - очень сложной. Во-первых, прием ведется по результатам Единого государственного экзамена (ЕГЭ) (*прим.* Единый государственный экзамен (ЕГЭ) — это форма государственной итоговой аттестации (ГИА) по образовательным программам среднего общего образования), что дает возможность абитуриентам попробовать поступить в несколько вузов. Во-вторых, при поступлении в вуз необязательно личное присутствие, что дает возможность иногородним абитуриентам подать документы в столичные учебные заведения. Но никто не исключает подтасовок сертификатов ЕГЭ, таким образом, абитуриент, не знающий предмет на высокий балл, может "купить" достаточную сумму баллов, что поможет ему поступить в вуз на место более одаренного абитуриента [49].

Данное исследование актуально, так как каждый год сотни тысяч абитуриентов поступают в вузы, и, многие тенденции остаются прежними. Вуз с более высокими баллами вряд ли через год-два потеряет свои позиции.

В данной работе за количество бюджетных мест принимаются все места, финансируемые государством, за исключением отданных под целевое направление и для льготной категории граждан. В работе учитываются количество мест, выделенных на программу подготовки специалистов (инженеров) и бакалавров; поступление в магистратуру не рассматривается.

## *Обзор литературы*

Так как тема поступления в вуз стала "больной" для наших дней, то данным вопросом занимаются многие исследователи, а также сотрудники вузов, не только на территории Российской Федерации, но и за ее пределами.[3-6, 8, 10-11, 12-36, 37-46]

Обзор специальной литературы показывает, что ежегодно случаются и казусы в приемных кампаниях, и совсем неожиданные результаты.

В своем роде данная работа уникальна, публикаций, где рассматриваются вузы Санкт-Петербурга, ведущие прием на направление "Строительство", на время написания работы не было.

Для данной работы рассматривались в основном интернет-ресурсы, такие как сайты всех анализируемых вузов.

## *Цели и задачи исследования*

Целью настоящей работы является анализ приемных кампаний 2013 года четырех высших учебных заведений Санкт-Петербурга, осуществляющих прием и подготовку бакалавров по направлению «Строительство»: ФГБОУ ВПО «Санкт-Петербургский государственный политехнический университет» («СПбГПУ»)[9,12], ФГБОУ ВПО "Санкт-Петербургский государственный архитектурно-строительный университет" ("СПбГАСУ"), ФГБОУ ВПО Национальный минерально-сырьевой университет «Горный» (НМСУ «Горный»), ФГБОУ ВПО "Петербургский государственный университет путей сообщения" ("ПГУПС") с использованием методов высшей математики. Для достижения цели необходимо решить следующие задачи:

- произвести сопоставление количества бюджетных мест в вузах;
- определить отношение числа поступающих в вузы к количеству бюджетных мест (конкурс);
- определить средний балл абитуриентов по результатам единого государственного экзамена;
- определить максимальные и минимальные проходные баллы в вузах;
- произвести сравнительную оценку проходных баллов в вузах с использованием теории вероятности;
- привести обзор серьезных нарушений, допущенных вузами на территории Российской Федерации и выявить их отражение на результатах приемной кампании 2013 года.

## Количество бюджетных мест

В данной статье под бюджетными местами мы рассматриваем места, предназначенные для бакалавров и специалистов очной формы обучения. Распределением бюджетных мест занимается Министерство образования и науки Российской Федерации. Места выделяются на государственные высшие учебные заведения, в 2013 году их количество было опубликовано в феврале. В этом году министерство на 20 процентов сократило количество бюджетных мест на экономические специальности, увеличив при этом число мест на инженерных и медицинских факультетах для подготовки специалистов, востребованных экономикой. Контрольные цифры приема (бюджетные места) по одним и тем же специальностям могут быть различны. Они находятся в зависимости от нескольких факторов: статуса вуза, его эффективности и позиции в рейтингах, востребованности и, главное, от основного профиля вуза и от количества специальностей в рамках одного направления подготовки.

В Санкт-Петербурге вузом строительного профиля с максимальным количеством специальностей в рамках направления «Строительство», и, как следствие, с самым большим количеством выделенных бюджетных мест является Санкт-Петербургский государственный архитектурно-строительный университет (СПБГАСУ). Вузом с минимальным количеством бюджетных мест является ФГБОУ ВПО «Санкт-Петербургский государственный политехнический университет» (ФГБОУ ВПО «СПБГПУ»), который признан «эффективным» по результатам министерской проверки и являющийся единственным вузом, имеющим высокий статус «Национальный исследовательский». В целом, по четырем вузам, по количеству бюджетных мест без учета выделенных под целевые направления, складывается следующая картина:

- Инженерно-строительный факультет ФГБОУ ВПО «СПБГПУ»- 141 место;
- Общестроительный факультет СПБГАСУ- 470 мест;
- Строительный факультет НМСУ «Горный» - 214 мест;
- Строительный факультет ПГУПС – 160 мест.

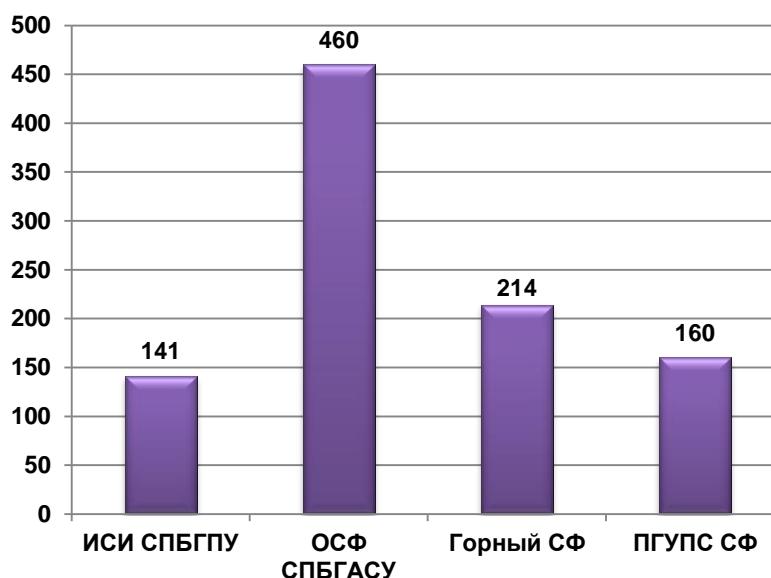


Рисунок 1. Распределение бюджетных мест в исследуемых ВУЗах

По данной гистограмме заметно отличие количества ожидаемых студентов на первый курс на места, оплачиваемые государством. Количество бюджетных мест определяет следующие факторы, которые будут рассматриваться в данной работе: конкурс человек на место, средний балл по одному предмету, средний балл по сумме трех предметов, а также проходные баллы на данное направление.

## Конкурс

Согласно «Порядку приема граждан в образовательные учреждения высшего профессионального образования РФ» последний день приема документов у абитуриентов, поступающих по общему конкурсу, 25 июля текущего года. По состоянию на данное число в вузах сложилась следующая ситуация: максимальный конкурс из четырех рассматриваемых высших учебных заведений объявлен на инженерно-строительном институте СПбГПУ - конкурс составил 16,7 человек на место, финансируемое государством. На строительном факультете Петербургского государственного университета путей сообщения - 3,55 человек на одно бюджетное место. На общестроительном факультете СПбГАСУ - 5,7 человек. Минимальный конкурс был на строительном факультете НМСУ "Горный" - 4,7 человек на место.

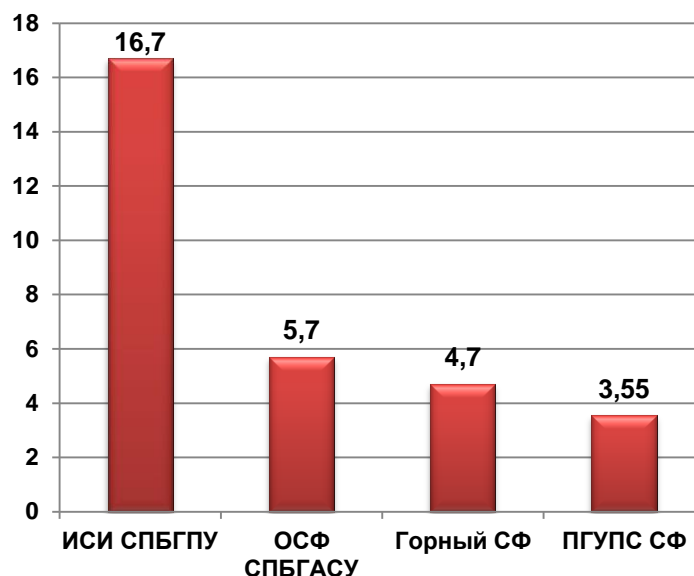


Рисунок 2. Количество человек на место

Изначально можно было предположить данный исход, потому что конкурс человек на место, также как и многие остальные параметры исходит, в том числе, и от количества бюджетных мест. Так, высока вероятность того, что максимальный конкурс будет у тех вузов, у кого мест выделено меньше в данном случае это инженерно-строительный институт СПбГПУ и строительный факультет ПГУПС; и минимальный конкурс у вузов с большим количеством финансируемых государством мест - общестроительный факультет СПбГАСУ и строительный факультет НМСУ "Горный".

## Средний балл

Средний балл ЕГЭ по предмету определяется как среднее арифметическое (*прим.* В математике и статистике **среднее арифметическое** — одна из наиболее распространённых мер центральной тенденции, представляющая собой сумму всех наблюдаемых значений, деленную на их количество.). Средний балл может быть, как и средний балл города, муниципального округа, региона, страны, а также и вуза, либо определенного факультета или направления подготовки. На нижеуказанном графике представлен средний балл абитуриентов, поступающих на направление подготовки "строительство".

Средний балл по предмету среди зачисленных по общему конкурсу определяется по формуле статистики для нахождения простой арифметической величины:

$$S = \frac{\sum_{i=1}^N A}{N}$$

где A – средний балл по предмету абитуриента, N – общее количество зачисленных абитуриентов. Средний балл по предмету A рассчитывается также по формуле нахождения простой арифметической.

$$A = \frac{\sum_{i=1}^M K}{M}$$

где K – балл ЕГЭ по предмету, M – общее количество предметов

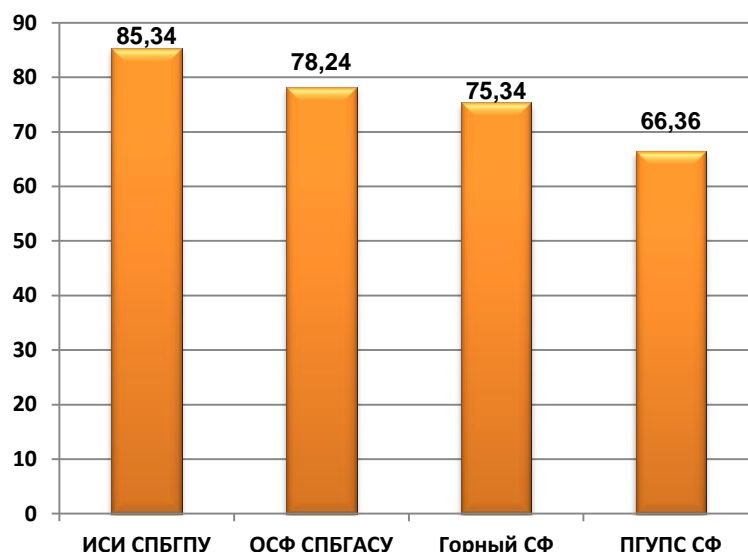


Рисунок 3. Средний балл абитуриентов

В связи с утечкой заданий, а также ответов в сеть Internet, результаты Единого государственного экзамена оказались заметно выше, нежели результаты прошлых лет. Из-за чего во многих высших учебных заведениях резко возросли проходные и средние баллы. На рисунке 3 представлена гистограмма, на которой изображены средние баллы рассматриваемых в данной работе вузов. Максимальный средний балл составил 85,34. Данный балл "заработал" Инженерно-строительный институт СПбГПУ. Это объясняется тем, что, во-первых, в "политехе" минимальное количество бюджетных мест, во-вторых, данный вуз признан эффективным, а также активной работой приемной комиссии, в частности на портале dl.spbstu.ru [36]. Важно отметить, что ИСИ СПбГПУ активно сотрудничает с вузами-партнерами из других стран [1, 2]. Заметно ниже средний балл оказался у общестроительного факультета СПбГАСУ и строительного факультета НМСУ Горный, 78,24 и 75,35 соответственно. Несмотря на большой конкурс человек на место, минимальный средний балл у четырех вузов Санкт-Петербурга оказался на строительном ПГУПС - 66,36.

По данным рейтинга НИУ ВШЭ Инженерно-строительный институт СПбГПУ занимает 1-е место среди архитектурно-строительных вузов России по среднему баллу ЕГЭ зачисленных в 2013 году на специалитет «Строительство уникальных зданий и сооружений».

### Проходные баллы

Проходной балл - сумма баллов по трем предметам, которую набрал абитуриент, имеющий минимальную сумму, и зачисленный на данное направление на место, финансируемое государством.

На проходные баллы оказывают влияние факторы, рассмотренные ранее. Таким образом, ситуация с проходными баллами следующая: самый высокий проходной балл оказался на инженерно-строительном институте СПбГПУ - он составил 233 баллов. Минимальный суммарный балл, набрать который абитуриенту было достаточно для прохождения на бюджетное место, был равен 117. Данный балл зафиксирован на строительном факультете Петербургского государственного университета путей сообщения. На строительном факультете НМСУ "Горный" балл оказался чуть ниже 200 баллов - 197. Общестроительный факультет СПбГАСУ не совсем отличился проходным баллом - 171, таков минимум был для абитуриента.

На ниже представленном графике (рисунок 4) проходной балл обозначен крайней левой точкой кривой для каждого исследуемого высшего учебного заведения.

Максимальная сумма баллов по трем предметам на рисунке 4 - крайняя правая точка кривой. Здесь ситуация такова: абитуриент, набравший максимальную сумму баллов, оставил свой подлинный аттестат о полном среднем образовании на общестроительном факультете СПбГАСУ, таким образом повысив максимальный балл набора до 298. В инженерно-строительный институт СПбГПУ самый большой балл - 293. На строительном факультете НМСУ Горный максимальный балл - 266, на том же факультете в ПГУПС - 273.

Максимальный балл не является точной характеристикой приемной кампании конкретного вуза, он лишь показывает, насколько востребовано данное направление для абитуриентов и работодателей.

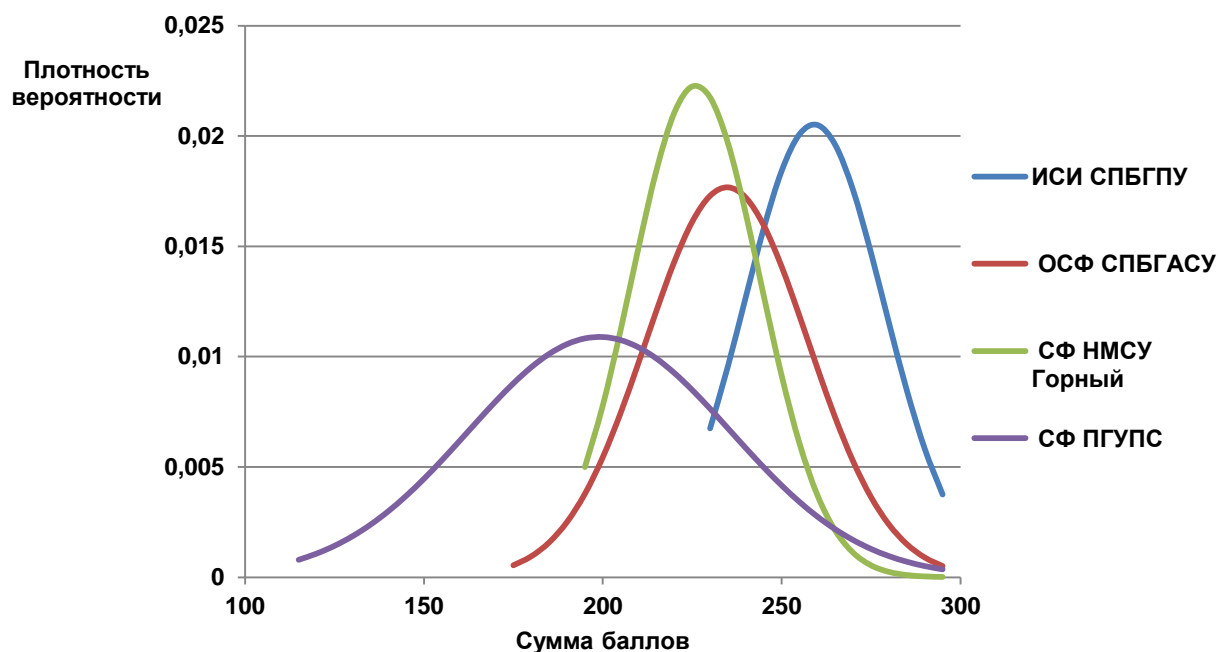


Рисунок 4. Распределение Гаусса для исследуемых вузов

На графике изображено распределение Гаусса (*прим. Нормальное распределение*), также называемое **распределением Гаусса** — распределение вероятностей, которое в одномерном случае задается функцией плотности вероятности:

$$f(x) = \frac{1}{\sigma\sqrt{2\pi}} e^{-\frac{(x-\mu)^2}{2\sigma^2}}$$

где параметр  $\mu$  — математическое ожидание, медиана и мода распределения, а параметр  $\sigma$  — стандартное отклонение ( $\sigma^2$  — дисперсия) распределения.)

Точка максимума функции на рисунке 4 это есть средний балл по сумме трех предметов для каждого вуза. В данной работе уже рассматривался средний балл, но по одному предмету. Ситуация, естественно, не изменилась: самый высокий средний балл (сумма трех предметов) остается на ИСИ СПбГПУ, дальше в нашем списке находится ОСФ СПбГАСУ, далее - СФ ГОРНЫЙ, и замыкает таблицу - СФ ПГУПС.

## Самые громкие скандалы

### 1. "А где вторая волна?"

"А фокус в том, что в ГАСУ первая волна организовывалась как вторая, конкурс был среди оригиналов. Список рекомендованных был весьма условный, а зачислены были просто те, кто успел принести оригиналы до 5 августа 2013 года. А три места во второй волне - это отказники из первой." - так прокомментировал вопрос директора ИСИ Ватина Н.И. один из абитуриентов как ИСИ СПбГПУ, так и ОСФ СПбГАСУ.

Судя из этого ответа, второй волны там не было. Однако самое интересное заключается в том, что вузы обязаны оплатить из внебюджетных средств обучение абитуриентов, которые в случае

проведения нечестной приемной кампании имели реальные возможности на поступление в вузы. То есть, просмотрев списки поступивший в данный вуз, где не было второй волны, абитуриенты, поступившие на контрактное обучение в другие высшие учебные заведения, и имеющие балл выше 177, могут потребовать полной компенсации контракта [47].

## 2. "Студент вне очереди"

В одном из вузов Республики Башкортостан на бюджетные места, выделенные под целевое направление, поступили в основном абитуриенты, направление которым выдавалось администрацией города и республики. Однако, несмотря на невысокие баллы по сравнению с другими "целевиками", эти абитуриенты успешно обходили более умных оппонентов. Ответ заключается в том, что фамилии у этих студентов очень похожи на фамилии высокопоставленных чиновников города. Совпадение ли [7]?

## Заключение

В данной работе рассмотрены результаты приемной кампании 2013 года в четырех вузах Санкт-Петербурга ФГБОУ ВПО «Санкт-Петербургский государственный политехнический университет» (ФГБОУ ВПО «СПбГПУ»), Санкт-Петербургский государственный архитектурно-строительный университет (СПбГАСУ), Национальный минерально-сырьевой университет «Горный» (НМСУ «Горный»), Петербургский государственный университет путей сообщения (ПГУПС), а именно на направление "Строительство"

Каждый вуз проводил свою приемную кампанию, что повлияло на выбор каждого абитуриента сказать сложно, все индивидуально. Однако исходя из исследования, проведенного в данной работе, можно сказать, что основными определяющими факторами успешности приемных кампаний стали:

- количество выделенных бюджетных мест
- "эффективность" высшего учебного заведения
- количество человек на место
- качественная работа приемной комиссии
- наименьшее количество коррупционных скандалов.

В результате исследования невозможно говорить о том, что чем больше количество мест - тем меньше балл - это независимые величины; но замечен следующий факт: чем выше качество обучения в вузе, чем больше история подготовки специалистов по данному профилю, тем охотнее абитуриент подает туда документы.

Самой удачной приемной кампанией из рассматриваемых можно смело выделять прием в Инженерно-строительный институт ФГБОУ ВПО «Санкт-Петербургский государственный политехнический университет».

Об успешности приема в данные вузы в целом сказать по одному факультету либо направлению невозможно, для этого необходимо провести ряд других исследований, которые в данной работе не считаются необходимыми.

## Литература

1. Арсеньев Д. Г., Ватин Н. И. Международное сотрудничество в строительном образовании и науке // Строительство уникальных зданий и сооружений. 2012. № 2. С. 1-5.
2. Арсеньев Д.Г., Ватин Н.И., Высоцкий А.Е. Международная политехническая школа «Civil Engineering and Design» в СПбГПУ // Строительство уникальных зданий и сооружений. 2012. № 5. С. 1-5.
3. Артеменко М.В., Головки И.Н., Корневский Н.А. Оценка и управление профессиональной ориентацией абитуриента с учетом прогноза психофизиологических затрат // Современные наукоемкие технологии. 2004. № 5. С. 41-44
4. Афанасьева Т.В., Тонерян М.С. Применение нечеткого моделирования к прогнозированию количества абитуриентов // Известия Южного федерального университета. Технические науки. 2012. Т. 131. № 6. С. 170-173.
5. Бебенина Е.В. современные методики маркетинговой борьбы за абитуриента // Alma mater (Вестник высшей школы). 2011. № 11. С. 68-71.
6. Болотов В.А. Информатизация процесса взаимодействия вузов с абитуриентами // Информатика и образование. 2012. № 5. С. 4-6.
7. Болтунов Г.И., Лямин А.В., Каменев А.В. Разработка прогнозирующей модели оптимизации выбора абитуриентом направления подготовки // Журнал научных публикаций аспирантов и докторантов. 2013. № 6. С. 197-199.
8. Бондарь В.А., Панфилов И.В. Организация взаимодействия учебного центра дистанционного образования с абитуриентом в процессе зачисления // Открытое и дистанционное образование. 2002. № 1. С. 91-97.
9. Ватин Н. И. Подготовка и повышение квалификации специалистов строительного комплекса в Санкт-Петербургском политехническом университете // Материалы Международной научно-практической конференции «Строительное образование-2009». СПб.: 2009. С.11-12.
10. Волкова В.В., Чеботарева Н.И. Развитие медиакомпетентности личности абитуриента в контексте формирования образовательного имиджа ВУЗа // Вестник Московского университета МВД России. 2011. № 7. С. 5
11. Вьюшкова Л.Н., Кочетова Л.М. Маркетинг образовательных услуг для абитуриентов (по материалам сайтов ВУЗов) // Философия образования. 2013. № 3. С. 88-97.
12. Образование в сфере техники безопасности в строительстве / Гамаюнова О.С., Ершов В.В., Ильин А.А., Ли С.И., Соколов Б.В // Строительство уникальных зданий и сооружений. 2012. № 5. С. 26-30.
13. Далингер В.А. Влияние мотивационной сферы абитуриентов на выбор специальности при поступлении в ВУЗ // Вестник Ишимского государственного педагогического института им. П.П. Ершова. 2012. № 6. С. 36-39.
14. Денисова Н.В. Аспекты междискурсивного взаимодействия (на примере рекламных буклетов вузов и рубрики сайтов вузов «АБИТУРИЕНТАМ») // Филологические науки. Вопросы теории и практики. 2009. № 1. С. 64-70.
15. Ефимова И.Н. Социологический анализ рынка образовательных услуг с целью выявления мотивации абитуриентов 2011 года при выборе ВУЗа // Вестник Нижегородского университета им. Н.И. Лобачевского. 2012. № 4-1. С. 19-25
16. Игнатовский А.Н. Структура информационной системы приемной комиссии ВУЗа "АБИТУРИЕНТ" // Труды международного симпозиума Надежность и качество. 2010. Т. I. С. 144-145.
17. Игнатъев В.И., Жандарова Я.В., Захваткина М.М. Выбор ВУЗа абитуриентами и студентами в образовательном пространстве Новосибирска ( на примере НГТУ) // Философия образования. 2010. Т. 33. № 4. С. 286-292.
18. Ильясов Б.Г., Старцева Е.Б., Янгуразова Н.Р. Подход к построению базы знаний экспертной системы выбора наилучшей специальности для абитуриента при поступлении в вуз // Вестник Уфимского государственного авиационного технического университета. 2006. Т. 7. № 3. С. 102-106.



19. Киселева Т.В., Ляховец М.В., Бабичева Н.Б. Автоматизированная информационная система «АБИТУРИЕНТ» для повышения эффективности отбора абитуриентов вуза // Системы управления и информационные технологии. 2012. Т. 48. № 2.2. С. 255-259
20. Кисельгоф С.Г. Моделирование приемной кампании: вузы различного качества и абитуриенты с квадратичной функцией полезности // Проблемы управления. 2012. № 5. С. 33-40
21. Коршунова Е.Д., Закшевская Н.Н. Технология организации работы вуза с абитуриентами // Вестник МГТУ Станкин. 2009. № 2. С. 26-32.
22. Кузнецов А.А., Рыбаков Д.С., Губкин В.А. О совершенствовании взаимодействия вузов с абитуриентами // Высшее образование сегодня. 2012. № 3. С. 28-34
23. Кузнецов Ю.А., Круглов Е.В. О динамике мотивации и качества образования абитуриентов // Вестник Нижегородского университета им. Н.И. Лобачевского. 2012. № 5-1. С. 11-16.
24. Кулешов Д.В. Образ представителя вуза, вызывающий доверие абитуриента // Психологическая наука и образование. 2009. № 2. С. 87-96.
25. Мазаева Е.Е. Имидж вуза как определяющий фактор при выборе места обучения абитуриента // Сборник научных трудов Sworld по материалам международной научно-практической конференции. 2011. Т. 13. № 3. С. 36-40.
26. Макарова М.Н. Абитуриенты в условиях применения ЕГЭ // Социологические исследования. 2011. № 2. С. 93-98.
27. Мартыненко О.О., Полищук А.И. Проблемы качественного состава абитуриентов Российских ВУЗов // Территория новых возможностей. Вестник Владивостокского государственного университета экономики и сервиса. 2012. № 5. С. 33-49.
28. Мельникова Т.Б. Организация работы с абитуриентами во ВГУЭС: отдел довузовских образовательных программ центра «Абитуриент» // Территория новых возможностей. Вестник Владивостокского государственного университета экономики и сервиса. 2012. № 5. С. 195-199.
29. Овчинникова С.В. Основные тенденции в развитии игровых технологий в профориентационной работе с абитуриентами технических вузов. Ставрополь, Сервисшкола, 2010, 86 с.
30. Павлов С.Н. Профессионально-педагогическая коммуникация при продвижении имиджа ВУЗа в информационном пространстве для привлечения абитуриентов // Вестник ВЭГУ. 2013. № 2. С. 55-59.
31. Пантюшина О.И. Корпоративный имидж как один из внешних мотиваторов выбора студентами и абитуриентами учебного заведения // Вестник Московского государственного областного университета. Серия: Психологические науки. 2008. Т. 2. № 2. С. 97-103
32. Пугина Н.Н., Брумштейн Ю.М. Методы и результаты оценки межвузовской конкуренции за абитуриентов в Астраханской области // Известия Волгоградского государственного технического университета. 2013. Т. 16. № 8. С. 103-109.
33. Рыбаков Д.С., Губкин В.А. Информационная среда взаимодействия "ВУЗ- Абитуриент" // Информатика и образование. 2011. № 7. С. 72-79.
34. Рыбаков Д.С., Кузнецов А.А., Губкин В.А. EDUNETWORK.RU - информационное пространство взаимодействия вузов с абитуриентами // Информатика и образование. 2012. № 5. С. 7-13
35. Фундаментальность и политехничность строительного образования при использовании MOODLE / Речинский А.В., Ватин Н.И., Гамаюнова О.С., Усанова К.Ю // Строительство уникальных зданий и сооружений. 2012. № 2. С. 6-17
36. Селезнев В.Н., Киящук Т.В. Исследование мотивации выбора российскими абитуриентами РУДН // Вестник Российского университета дружбы народов. Серия: Психология и педагогика. 2004. № 2. С. 229-240
37. Симак Р.С., Симак Н.Ю., Левкин Г.Г. Использование современных информационных технологий с целью повышения эффективности отбора абитуриентов ВУЗа // Дистанционное и виртуальное обучение. 2013. № 05. С. 97-100.
38. Тимохович А.Н. Российский абитуриент вуза в условиях неопределенности // Вестник Университета (Государственный университет управления). 2012. № 1. С. 181-185
39. Ураева Е.Е. Особенность организации профориентационной работы вузов с абитуриентами в зависимости от плотности населения // Ученые записки. Электронный научный журнал Курского государственного университета. 2012. № 4-2. С. 177-182.

40. Arshad Ali, Umar Ali. Predictability of engineering students' performance at the University of Engineering and Technology, Peshawar from admission test conducted by educational testing and evaluation agency (ETEA), NWFP, Pakistan // *Procedia - Social and Behavioral Sciences*. 2010. Vol.2. Pp. 976-982
41. Daniela Tuparova, Georgi Tuparov. Management of students' participation in e-learning collaborative activities // *Procedia Social and Behavioral Sciences*. 2010. Vol. 2. Pp. 4757-4762
42. Di Xu, Shanna Smith Jaggars. The impact of online learning on students' course outcomes: Evidence from a large community and technical college system // *Economics of Education Review*. 2013. Vol.7 Pp 46-57
43. Ceyhan Cigdemoglua, Harika Ozge Arslanb, Hasan Akayc. A phenomenological study of instructors experiences on an open source learning management system // *Procedia - Social and Behavioral Sciences*. 2011. Vol. 28. Pp. 790 – 795
44. Parry J. Knauss, Pamela Willson. Predicting // Early Academic Success: HESI Admissions Assessment Exam *Journal of Professional Nursing*. 2013. Vol.29. Pp. 28-31
45. Sudhanshu Handa, Peter-John Gordon. University admissions policy in a developing country: evidence from the University of the West Indies // *Economics of Education Review*. 1999. Vol.18. Pp 279-289
46. Абитуриентам ИСИ • Prospective university students of Civil Engineering Institute [Электронный ресурс]. - URL:<http://dl.spbstu.ru> (дата обращения: 05.04.2014)
47. Наука и образование [Электронный ресурс]. URL: [http://news.bcm.ru/science\\_and\\_education/2013/8/22/699718/1](http://news.bcm.ru/science_and_education/2013/8/22/699718/1) (дата обращения: 05.04.2014)
48. О перепроверках высокобальных работ [Электронный ресурс]. URL: <http://ege.edu.ru> (дата обращения: 05.04.2014)
49. Средний балл ЕГЭ [Электронный ресурс]. URL: <http://www.ctege.info.html>. (дата обращения: 05.04.2014)

## Reception campaign of 2013 year. The results

D.I. Nabiullina<sup>1</sup>, O.V. Zhuvak<sup>2</sup>, V.S. Dalinchuk<sup>3</sup>, A.A. Avdeeva<sup>4</sup>, M.K. Mikhaylova<sup>5</sup>, E.P. Petrovskaya<sup>6</sup>  
*Saint-Petersburg State Polytechnical University, 29 Polytechnicheskaya st., St.Petersburg, 195251, Russia.*

### ARTICLE INFO

#### Methodical article

### Article history

Received 9 September 2013  
Received in revised form 20 April 2014  
Accepted 30 April 2014

### Keywords

prospective university students;  
civil engineering;  
institute;  
college;  
analysis;

### ABSTRACT

The problem of admission to the university and delivery of the Unified State Exam affects thousands of applicants each year. This explains the importance of this work. Overall, the picture does not change, but merely shifts every year in any direction. The purpose of this writing - the most detailed description of the selection campaigns four leading universities of St. Petersburg, receiving bachelor's and leading experts in the field of "building." To achieve this, several problems are solved. The output is a certain success rate of receiving campaigns in 2013.

1 Corresponding author:  
+7 (911) 823 7274, dinaranabiullina@mail.ru (Dinara Ilvirovna Nabiullina, Student)  
2 +7 (911) 096 1816, shuwak2010@mail.ru (Oksana Vladimirovna Zhuvak, Student)  
3 +7 (911) 102 2991, dalinchuk\_violet@mail.ru (Violetta Sergeevna Dalinchuk, Student)  
4 +7 (952) 279 0465, arina.avdeeva@rambler.ru (Arina Aleksandrovna Avdeeva, Student)  
5 +7 (904) 336 0888, mmikhaylovaa@gmail.com (Maria Konstantinovna Mikhaylovna, Student)  
6 +7 (953) 379 0537, kate-petro@yandex.ru (Ekaterina Petrovna Petrovskaya, Student)

## References

1. Arseniev D. G., Vatin N. I. International relations in construction education and science // Construction of Unique Buildings and Structures. 2012. № 2. Pp. 1-5. (rus)
2. Arseniev D. G., Vatin N. I., Vysotskiy A.E. International Polytechnical Summer School "Civil Engineering and Design" in SPbSPU // Construction of Unique Buildings and Structures. 2012. № 5. Pp. 1-5. (rus)
3. Artemenko M.V., Golovko I.N., Korenevskiy N.A. *Otsenka i upravleniye professionalnoy oriyentatsiyey abituriyenta s uchetom prognoza psikhofiziologicheskikh zatrat* [Assessment and management of vocational guidance, taking into account the forecast entrant psychophysiological costs] // *Sovremennyye naukoymkiye tekhnologii*. 2004. № 5. Pp. 41-44. (rus)
4. Afanasjeva T.V., Toneryan M.S. Application of fuzzy model to forecasting universety of applicants // *Izvestiya SFedU. Engineering Sciences*. 2012. Vol. 131. № 6. Pp. 170-173. (rus)
5. Bebenina Ye.V. *Sovremennyye metodiki marketingovoy borby za abituriyenta* [Modern marketing techniques struggle for the entrant] // *Alma mater (Vestnik vysshey shkoly)*. 2011. № 11. Pp. 68-71. (rus)
6. Bolotov V. A. Informatization of the interaction between universities and entrants // *Informatika i obrazovaniye*. 2012. № 5. Pp. 4-6. (rus)
7. Boltunov G.I., Lyamin A.V., Kamenev A.V. *Razrabotka prognoziryuyushchey modeli optimizatsii vybora abituriyentom napravleniya podgotovki* [Development of a predictive model of optimizing selection entrant training] // *Zhurnal nauchnykh publikatsiy aspirantov i doktorantov*. 2013. № 6. Pp. 197-199. (rus)
8. Bondar V.A., Panfilov I.V. *Organizatsiya vzaimodeystviya uchebnogo tsentra distantsionnogo obrazovaniya s abituriyentom v protsesse zachisleniya* [Organizatsiya interaction training center distance education applicant in the admissions process] // *Open and Distance Education*. 2002. № 1. Pp. 91-97. (rus)
9. Vatin N. I. *Podgotovka i povysheniye kvalifikatsii spetsialistov stroitel'nogo kompleksa v Sankt-Peterburgskom politekhnicheskoy universitete* [Training and retraining of specialists of the building complex in St. Petersburg Polytechnical University] // *Materialy Mezhdunarodnoy nauchno-prakticheskoy konferentsii «Stroitelnoye obrazovaniye-2009»*. 2009. Pp.11-12. (rus)
10. Volkova V.V., Chebotareva N.I. Development of mediacompetence of university entrant in the context of formation of educational image for high school // *Vestnik Moskovskogo universiteta MVD Rossii*. 2011. № 7. Pp. 5. (rus)
11. Vyushkova L. N., Kochetova L. M. Marketing of education services for the entrants(on the materials of the university sites) // *Philosophy of Education*. 2013. № 3. Pp. 88-97. (rus)
12. Education in construction safety area / Gamayunova O. S., Ershov V. V., Iljin A. A., Li S. K., Sokolov B. V. // *Construction of Unique Buildings and Structures*. 2012. № 5. Pp. 26-30. (rus)
13. Dalinger V.A. *Vliyaniye motivatsionnoy sfery abituriyentov na vybor spetsialnosti pri postuplenii v vuz* [Motivational sphere of influence on the choice of students majoring in university admissions] // *Vestnik Ishimskogo gosudarstvennogo pedagogicheskogo instituta im. P.P. Yershova*. 2012. № 6. Pp. 36-39. (rus)
14. Denisova N. V. Aspects of interdiscourse interaction (on the basis of high school advertizing leaflets and the "entrants" heading of high school sites) // *Philological Sciences. Issues of Theory and Practice*. 2009. № 1. Pp. 64-70. (rus)
15. Efimova I.N. Sociological analysis of the market of educational services to identify the prospective students motivation in their choice of the university // *Vestnik of UNN*. 2012. № 4-1. Pp. 19-25. (rus)
16. Ignatovskiy A.N. *Struktura informatsionnoy sistemy priyemnoy komissii VUZa "ABITURIENT"* [The information system of the selection committee of the university "entrants"] // *Trudy mezhdunarodnogo simpoziuma Nadezhnost i kachestvo*. 2010. Vol. I. Pp. 144-145. (rus)
17. Ignatyev V. I., Zhandarova Y. V., Zakhvatkina M. M. Choosing a higher education institution by the applicants and students in the novosibirsk educational space (on the example of NSTU) // *Philosophy of Education*. 2010. T. 33. № 4. Pp. 286-292. (rus)
18. Ilyasov B.G., Startseva Ye.B., Yangurazova N.R. *Podkhod k postroyeniyu bazy znaniy ekspertnoy sistemy vybora nailuchshyey spetsialnosti dlya abituriyenta pri postuplenii v vuz* [Approach to building the knowledge base of an expert system for the selection of the best specialty applicant to enroll in colleg] // *Vestnik Ufimskogo gosudarstvennogo aviatsionnogo tekhnicheskogo universiteta*. 2006. Vol. 7. № 3. Pp. 102-106. (rus)
19. Kiseleva T.V., Lyakhovets M.V., Babicheva N.B. Automated information system "applicant" to improve the selection of university applicants // *Sistemy upravleniya i informatsionnyye tekhnologii*. 2012. Vol. 48. № 2.2. Pp. 255-259 (rus)

20. Kiselgof S.G. *Modelirovaniye priyemnoy kampanii: vuzy razlichnogo kachestva i abituriyenty s kvadrachnoy funktsiyey poleznosti* [Modeling receiving campaign universities of varying quality and applicants with a quadratic utility function] // *Problemy upravleniya*. 2012. № 5. Pp. 33-40 (rus)
21. Korshunova E.D., Zakshevskaya N.N. Organization of working process with high school entrants // *Vestnik MSTU STANKIN*. 2009. № 2. Pp. 26-32. (rus)
22. Kuznetsov A.A., Rybakov D.S., Gubkin V.A. *O sovershenstvovanii vzaimodeystviya vuzov s abituriyentami* [On improving the interaction between universities with applicants] // *Vyssheye obrazovaniye segodnya*. 2012. № 3. Pp. 28-34 (rus)
23. Kuznetsov Yu.A., Kruglov E.V. On the dynamics of motivation and educational level of school leavers // *Vestnik of UNN*. 2012. № 5-1. Pp. 11-16. (rus)
24. Kuleshov D.V. *Obraz predstavatelya vuza, vyzivayushchiy doveriye abituriyenta* [Image of a representative of the university, credible entrant] // *Psikhologicheskaya nauka i obrazovaniye*. 2009. № 2. Pp. 87-96. (rus)
25. Mazayeva Ye.Ye. *Imidzh vuza kak opredelyayushchiy faktor pri vybore mesta obucheniya abituriyenta* [Image of the university as a determining factor when choosing a place entrant training] // *Sbornik nauchnykh trudov Sworld po materialam mezhdunarodnoy nauchno-prakticheskoy konferentsii*. 2011. Vol. 13. № 3. Pp. 36-40. (rus)
26. Makarova M.N. *Abituriyenty v usloviyakh primeneniya YeGE* [Applicants applying under the exam] // *Sotsiologicheskiye issledovaniya*. 2011. № 2. Pp. 93-98. (rus)
27. Martynenko O.O., Polischuk A. I. The problems of the entrants quality of Russian universities // *Territoriya novykh vozmozhnostey. Vestnik Vladivostokskogo gosudarstvennogo universiteta ekonomiki i servisa*. 2012. № 5. Pp. 33-49. (rus)
28. Melnikova T. B. The work organization with entrants in VSUES: Department of preuniversity educational programs of the center "Enrollee" // *Territoriya novykh vozmozhnostey. Vestnik Vladivostokskogo gosudarstvennogo universiteta ekonomiki i servisa*. 2012. № 5. Pp. 195-199. (rus)
29. Ovchinnikova S.V. *Osnovnyye tendentsii v razvitii igrovyykh tekhnologiy v proforiyentatsionnoy rabote s abituriyentami tekhnicheskikh vuzov*. [The main trends in the development of gaming technology in the career-oriented work with applicants technical colleges] *Stavropol, Servisshkola*, 2010, 86 p. (rus)
30. Pavlov S.N. Professional and Pedagogical Communication in Promoting the Image of the University in the Information Space in order to Attract Students // *Vestnik VEGU*. 2013. № 2. C Pp. 55-59. (rus)
31. Pantyushina O.I. *Korporativnyy imidzh kak odin iz vneshnikh motivatorov vybora studentami i abituriyentami uchebnogo zavedeniya* [Corporate image as one of the external motivators select students and school applicants] // *Vestnik Moskovskogo gosudarstvennogo oblastnogo universiteta. Seriya: Psikhologicheskiye nauki*. 2008. Vol. 2. № 2. Pp. 97-103 (rus)
32. Pugina N. N., Brumshteyn Ju. M. Methods and results of interuniversity competition assessments for entrants in astrakhan region // *Izvestiya Volgogradskogo gosudarstvennogo tekhnicheskogo universiteta*. 2013. Vol. 16. № 8. Pp. 103-109. (rus)
33. Rybakov D. S., Gubkin V. A. Information environment of interaction "high school - entrant" // *Informatika i obrazovaniye*. 2011. № 7. Pp. 72-79. (rus)
34. Rybakov D. S., Kuznetsov A. A., Gubkin V. A. EDUNETWORK.RU - information space of interaction between universities and entrants // *Informatika i obrazovaniye*. 2012. № 5. Pp. 7-13 (rus)
35. Fundamental and polytechnical experience of construction education with using Moodle / Rechinskiy A.V., Vatin N.I., Gamayunova O.S., Usanova K.Y. // *Construction of Unique Buildings and Structures*. 2012. № 2. Pp. 6-17 (rus)
36. Seleznev V.N., Kiyazhuk T.V. The motivation research of the selection made by the enbants of the Russian peoples' friendship university // *Vestnik Rossiyskogo universiteta druzhby narodov. Seriya: Psikhologiya i pedagogika*. 2004. № 2. Pp. 229-240 (rus)
37. Simak R.S., Simak N.Yu., Levkin G.G. Using Modern Information Technologies through Increasing Effectiveness of Selection of University Applicants // *Distantsionnoye i virtualnoye obucheniye*. 2013. № 05. Pp. 97-100. (rus)
38. Timokhovich A.N. *Rossiyskiy abituriyent VUZa v usloviyakh neopredelennosti* [Russian high school applicant under uncertainty] // *Vestnik Universiteta (Gosudarstvennyy universitet upravleniya)*. 2012. № 1. Pp. 181-185 (rus)
39. Urayeva Ye.Ye. *Osobennost organizatsii proforiyentatsionnoy raboty vuzov s abituriyentami v zavisimosti ot plotnosti naseleniya* [Feature of the organization of vocational guidance in schools with applicants , depending on population density] // *Uchenyye zapiski. Elektronnyy nauchnyy zhurnal Kurskogo gosudarstvennogo universiteta*. 2012. № 4-2. Pp. 177-182. (rus)

40. Arshad Ali, Umar Ali. Predictability of engineering students' performance at the University of Engineering and Technology, Peshawar from admission test conducted by educational testing and evaluation agency (ETEA), NWFP, Pakistan // *Procedia - Social and Behavioral Sciences*. 2010. Vol.2. Pp. 976-982
41. Daniela Tuparova, Georgi Tuparov. Management of students' participation in e-learning collaborative activities // *Procedia Social and Behavioral Sciences*. 2010. Vol. 2. Pp. 4757-4762
42. Di Xu, Shanna Smith Jaggars. The impact of online learning on students' course outcomes: Evidence from a large community and technical college system // *Economics of Education Review*. 2013. Vol.7 Pp 46-57
43. Ceyhan Cigdemoglua, Harika Ozge Arslanb, Hasan Akayc. A phenomenological study of instructors experiences on an open source learning management system // *Procedia - Social and Behavioral Sciences*. 2011. Vol. 28. Pp. 790 – 795
44. Parry J. Knauss, Pamela Willson. Predicting // *Early Academic Success: HESI Admissions Assessment Exam Journal of Professional Nursing*. 2013. Vol.29. Pp. 28-31
45. Sudhanshu Handa, Peter-John Gordon. University admissions policy in a developing country: evidence from the University of the West Indies // *Economics of Education Review*. 1999. Vol.18. Pp 279-289
46. Абитуриентам ИСИ Prospective university students of Civil Engineering Institute [web source]. - URL:<http://dl.spbstu.ru> (date of reference: 05.04.2014)
47. Science and education [web source]. URL: [http://news.bcm.ru/science\\_and\\_education/2013/8/22/699718/1](http://news.bcm.ru/science_and_education/2013/8/22/699718/1) (date of reference: 05.04.2014)
48. On rechecking good papers [web source]. URL: <http://ege.edu.ru> (date of reference: 05.04.2014)
49. Average exam [web source]. URL: <http://www.ctege.info.html>. (date of reference: 05.04.2014)